

ROADIS

INFORME DE GESTIÓN CONSOLIDADO DE ROADIS TRANSPORTATION HOLDING, S.L.U. Y SUS FILIALES A 31 DE DICIEMBRE DE 2018

1. SITUACIÓN DEL GRUPO

El Grupo tiene por objeto social la inversión y gestión de activos concesionales de los sectores ferroviario y de las autopistas de peaje.

ROADIS es una multinacional con una posición sólida en los mercados en los que opera. El valor estratégico de su localización geográfica es elevado: está presente tanto en países con economías consolidadas (EE. UU, España, Portugal) como en mercados clave de la nueva economía mundial (India, Brasil, México).

ROADIS se apoya en una estrategia de expansión internacional y de crecimiento continuo, llevada a la práctica mediante la búsqueda de inversiones en nuevos activos.

ROADIS gestiona una amplia cartera de activos y proyectos, con una inversión de más de **4.419 M €**. En concreto, posee concesiones de autopista con un total de 1.882 km.

ROADIS es propiedad de la gestora de fondos de pensiones canadiense PSP Investment (Public Sector Pension Investment Board), la cual, entre otros, se encarga de la inversión y gestión de infraestructuras.

ROADIS Transportation Holding, S.L.U es la matriz de un grupo de empresas del que es la administradora única, encargándose de la gestión de las distintas líneas de negocio y mercados geográficos en los que el Grupo opera. El siguiente gráfico resume la estructura por zona geográfica del Grupo a 31 de diciembre de 2018:

El detalle de las filiales, negocios conjuntos y socios del Grupo a 31 de diciembre de 2018 y los porcentajes de participación



correspondientes están recogidos en los Anexos I y II, respectivamente, de las Cuentas Anuales Consolidadas.

Principales Hitos de 2018

En **enero de 2018** se abrió al tráfico un nuevo puente que cruza el río Paraguaçu, en ViaBahía, como parte del proyecto de duplicación de la autopista BR-116 – Santos Dumont. Dicho puente está situado en el municipio de Rafael Jambeiro, cerca del kilómetro 495,5 de la BR-116, una de las dos autopistas gestionadas por **ROADIS** en Brasil.

Los nuevos métodos modernos de construcción empleados mejoran las condiciones de confort y seguridad para los usuarios de la carretera. VIABAHIA ha calculado que por ese puente –que tiene 252 metros de largo, 16 metros de alto y 12 metros de ancho– transitarán a diario casi 10 500 vehículos.

En **enero de 2018 ROADIS** pagó el importe relacionado con la adquisición de las participaciones de uno de los fondos gestionados por Morgan Stanley Infrastructure Partners (MSP) en tres de los activos indios existentes que gestiona **ROADIS**: Soma Indus Varanasi Aurangabad Tollway Private Ltd, Surat Hazira NH6 Tollway Private Ltd y Kishangarh



INFORME DE GESTIÓN CONSOLIDADO DE ROADIS TRANSPORTATION HOLDING, S.L.U. Y SUS FILIALES A 31 DE DICIEMBRE DE 2018

Beawar NH8 Tollway Private Ltd. Con esta operación, **ROADIS** consiguió una participación del 50 % en cada uno de los referidos activos en 2017.

En **mayo de 2018** **ROADIS** expandió sus horizontes hacia Portugal, con la compra de participaciones en **Auto Estradas do Atlantico** (AEA) y **Auto Estradas do Litoral Oeste** (AELO).

AEA está compuesta por dos autopistas de peaje, la A8 y la A15, con una longitud total de 170 kilómetros. La A8 es una autopista clave en el corredor económico de Portugal entre Lisboa y Oporto, actuando como arteria principal para aquellos que viajan a Lisboa desde los barrios periféricos. La A15 une las ciudades de Caldas de Rainha y Santarem, actuando como un eje complementario a las rutas norte-sur. El contrato de concesión comenzó en 1998 y vence en 2028. En los últimos tres años, el tráfico ha aumentado más de un ocho por ciento en AEA.

AELO opera bajo un marco de pago basado en la disponibilidad y discurre por un total de 112 kilómetros desde la costa oeste de Portugal hasta su interior. Comprende una serie de autopistas que ofrecen una conexión entre las principales autopistas norte-sur, incluidas la A1, A8 y A17 en la región de Leiria, una de las zonas turísticas más importantes de Portugal. El contrato de concesión comenzó en 2013 y vence en 2039.

En **agosto de 2018**, **ROADIS** consiguió cerrar con éxito la reestructuración de la deuda de Surat Hazira NH6 Tollway Private Ltd. con un consorcio de prestamistas. Por lo que a la reestructuración se refiere, se hizo un ajuste del calendario de amortización de la deuda y sus intereses para reflejar mejor la actual previsión del perfil de generación de efectivo del activo. En el marco de la reestructuración, **ROADIS** realizó una inyección de capital, a resultas de la cual el Grupo ahora posee cerca del 78,23 % de Surat Hazira NH6 Tollway Private Ltd, si bien el control conjunto está sometido a las cláusulas del pacto de accionistas.

Plan Estratégico

El Plan Estratégico de **ROADIS** está basado en cuatro pilares:

1. Maximizar el valor de los activos vigentes

La labor de gestión de **ROADIS** gira en torno a la creación y aplicación de un plan de valoración de cada activo, mediante la resolución de los problemas heredados pendientes que pudieran existir a nivel de los activos y el aseguramiento de la mejora continua recurriendo a la excelencia operacional y financiera en todos los frentes.

2. Aumentar el tamaño persiguiendo los objetivos de inversión

ROADIS está presente en varias localizaciones geográficas clave en términos de oportunidades tangibles/ anticipadas en las que la Sociedad quiere seguir invirtiendo su capital, aunque también tiene capacidad para penetrar en nuevos mercados de manera rentable, como queda evidenciado con la entrada en Portugal.

En los próximos 3 a 5 años, la Sociedad ha previsto hacer una inversión en capital de 2.000 millones de dólares estadounidenses. Asimismo, otro de los objetivos de la Sociedad es orientar la cartera gradualmente hacia mercados más desarrollados, lo que significa que tanto Europa como Estados Unidos van a desempeñar un papel esencial en la estrategia de crecimiento, al tiempo que va a tratar de aprovechar su presencia local en los mercados existentes para consolidar los acuerdos negociados con un perfil de rentabilidad-riesgo elevado.

Adicionalmente, **ROADIS** estudiará minuciosamente la entrada en mercados adyacentes, en concreto, para la gestión de la infraestructura ferroviaria.



INFORME DE GESTIÓN CONSOLIDADO DE ROADIS TRANSPORTATION HOLDING, S.L.U. Y SUS FILIALES A 31 DE DICIEMBRE DE 2018

3. Adaptación de la estructura organizativa

En los últimos años, **ROADIS** ha reclutado a dirigentes con una dilatada experiencia y ha desarrollado una nueva estructura organizativa orientada a la consecución de la excelencia en todos los frentes: operaciones, gestión de inversiones y apoyo a las empresas. El Grupo se centrará en la mejora continua de su estructura, para asegurarse de estar listos para obtener el máximo rendimiento en consonancia con los pilares estratégicos.

4. Consolidación de los Procesos de Negocio

ROADIS es una empresa joven que ha conseguido formalizar y estandarizar sus procesos centrales en los últimos dos años. Ahora la prioridad es seguir haciendo los ajustes necesarios, aplicar y garantizar el cumplimiento de los procesos existentes y concebir nuevos cuando sea necesario.

Misión, Visión y Valores de ROADIS

La visión, misión y valores de **ROADIS** contribuyen a la consecución del objetivo de la matriz y sustentan su estrategia a corto, medio y largo plazo.

La misión del Grupo **ROADIS** consiste en invertir en infraestructuras y encargarse de su gestión, siempre alineada con los intereses de las autoridades públicas de un modo riguroso, transparente y eficiente. **ROADIS** impulsa el progreso de las comunidades de los lugares en los que desarrolla sus proyectos.

La actividad de **ROADIS** se basa en el desarrollo profesional de sus empleados y en la maximización eficiente de la rentabilidad para nuestros socios.

ROADIS quiere que su visión sirva de referente dentro del sector, gracias a su experiencia internacional consolidada en el ámbito de las concesiones de transporte terrestre.

El mundo es el mercado de **ROADIS**; la óptica internacional es un elemento clave de la cultura y la esencia del Grupo.

En este contexto, **ROADIS** ha establecido los siguientes valores en pro de la honradez, el cumplimiento de la ley, el compromiso con las personas, la diversidad y la cooperación:

- **ROADIS** cree en el trabajo en equipo, el esfuerzo orientado hacia los resultados, la innovación y el liderazgo.
- **ROADIS** promueve el respeto por el medio ambiente.
- **ROADIS** confía en las asociaciones leales, que nos permiten crecer con nuestros colaboradores y alcanzar juntos nuevos objetivos.



INFORME DE GESTIÓN CONSOLIDADO DE ROADIS TRANSPORTATION HOLDING, S.L.U. Y SUS FILIALES A 31 DE DICIEMBRE DE 2018

2. MODELO DE GOBIERNO CORPORATIVO

La estructura de los órganos de gobierno y el proceso de toma de decisiones son otras de las fortalezas del Grupo.

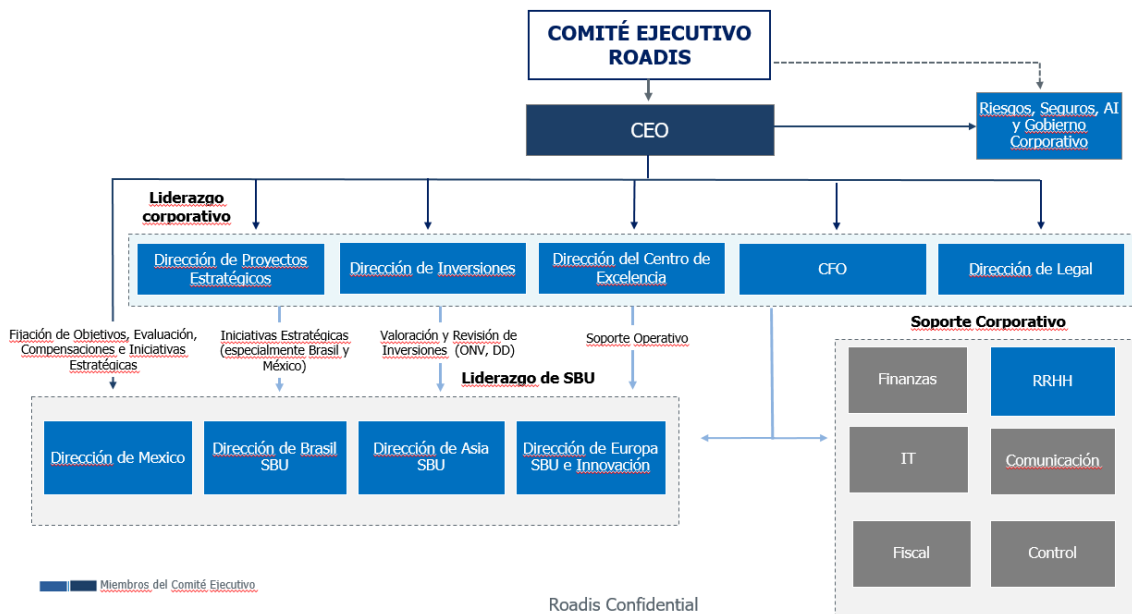
El modelo de gobierno reposa sobre un consejo de administración, que ostenta la autoridad máxima, junto con los distintos comités formados por sus miembros. Actualmente, los comités son los que siguen:

- Comité de Auditoría y Control, encargado de supervisar la aprobación y ejecución del Plan de Auditoría Interna y de analizar y recomendar al Consejo de Administración la aprobación de las cuentas obligatorias.
- Comité de Inversiones, que se reúne cada vez que es necesario aprobar una oferta totalmente vinculante.
- Comité de Remuneraciones y Nombramiento, encargado de definir y supervisar la política retributiva y aprobar los nombramientos y despidos principales.

En materia de gobierno corporativo, sus prioridades esenciales son la transparencia y la aplicación de las mejores prácticas de buen gobierno corporativo a escala internacional en el ámbito de una empresa de este tamaño y madurez, al efecto de velar por el cumplimiento y aplicación de la misión y estrategia del Grupo, con un nivel adecuado de recursos, asunción de riesgos y control corporativo.

El Consejo de Administración de **ROADIS** está integrado por cinco miembros: tres miembros representativos del Socio único, el consejero delegado y dos administradores independientes que se incorporaron al mismo en mayo de 2017 y diciembre de 2018, respectivamente. El porcentaje de mujeres dentro del Consejo ha pasado de ser del 0 % al 20 %. La Sociedad ha decidido de manera voluntaria contar con dos administradores independientes para reproducir las mejores prácticas de gobierno corporativo.

La gestión diaria de la Sociedad recae bajo la responsabilidad del Comité Ejecutivo, formado por 12 miembros. Está compuesto por los administradores principales del Departamento Corporativo y los directores de las distintas Unidades de Negocio Estratégicas (UNE) que gestionan la actividad en cada uno de los segmentos geográficos en los que **ROADIS** opera. El número de mujeres del Comité Ejecutivo se duplicó en 2017. El siguiente gráfico ilustra la organización ejecutiva de **ROADIS**:



3. CUMPLIMIENTO Y GESTIÓN DE RIESGOS EFICIENTE

Cumplimiento

ROADIS está plenamente comprometida a llevar a cabo sus actividades con honradez, integridad y de acuerdo con la ley, tanto en las relaciones con sus empleados como con cualquier otra parte interesada, incluidos los otorgantes, proveedores, usuarios y las comunidades en las que opera.

En consecuencia, el Código Ético del Grupo ROADIS es un corpus normativo esencial y la labor de Cumplimiento se ha convertido en un ámbito de especial interés para la alta dirección.

La Sociedad ha elaborado y consolidado las siguientes políticas, programas y controles en materia de Cumplimiento:

- Convocatoria de reuniones frecuentes del Comité de Ética y Cumplimiento como principal órgano responsable de las cuestiones de Cumplimiento, con partes continuas del Responsable de Cumplimiento.
- Informes dirigidos al Comité de Auditoría y Control y al Consejo de Administración sobre las actividades desarrolladas por el Comité de Ética y Cumplimiento y otra información relacionada con el cumplimiento.
- Divulgación del Código de Conducta, incluida la declaración por parte de los empleados de los regalos recibidos.
- Creación y control de un Canal de Denuncias, del que también se informará periódicamente al Consejo de Administración. Continuación del proceso de refinanciación de las UNE.
- Desarrollo y aplicación del Procedimiento de Lucha contra el Cohecho y la Corrupción, aplicable, entre otras, en situaciones en las que deben comprobarse los antecedentes de las contrapartes y que sirve para delimitar qué oportunidades de inversión necesitan un plan contra el cohecho concreto.
- Análisis de brechas e introducción de medidas correctivas para observar la normativa vigente de Protección de Datos de Carácter Personal a nivel europeo.
- Elaboración y aprobación de un Modelo de Prevención de Delitos para la sociedad matriz del Grupo ROADIS.



INFORME DE GESTIÓN CONSOLIDADO DE ROADIS TRANSPORTATION HOLDING, S.L.U. Y SUS FILIALES A 31 DE DICIEMBRE DE 2018

En relación con el Canal de Denuncias, la sociedad utiliza una plataforma en línea (Clearview) para gestionar las reclamaciones que los empleados de la empresa pudieran formular. En 2018 no se han registrado reclamaciones. La sociedad tiene previsto introducir esta herramienta en las distintas filiales.

En relación con el Plan de Cumplimiento, estos son los principales logros de 2018 por país:

- **India:** Elaboración y aprobación de (i) un Código de Conducta, (ii) una Política contra el Acoso Sexual, (iii) un Procedimiento de Denuncias, y (iv) un Procedimiento de Normas Internas.
- **México:** Elaboración y posterior aprobación e introducción de (i) un Código de Conducta, (ii) un Código de Conducta para Proveedores, (iii) un Procedimiento de Denuncias, y (iv) un Procedimiento contra la Corrupción y el Cohecho.
- **Brasil:** Elaboración y supervisión de un plan de cumplimiento local.
- **Portugal:** Modificación de (i) la Política de Protección de Datos Personales y (ii) del Código de Conducta.

Los principales objetivos de Cumplimiento para 2019 son: seguir adelante con el desarrollo y aplicación de las políticas, procedimientos y medidas de control establecidos en cada país, al efecto de potenciar la cultura del cumplimiento dentro de la empresa.

ROADIS no hace donaciones a ningún partido político. El Grupo únicamente participa como socio de determinadas asociaciones sectoriales o de empresarios en los mercados en los que opera por una cuantía no superior a los 70.000 euros anuales para todas las filiales consolidadas.

Gestión y Control de Riesgos

ROADIS está expuesta a distintos riesgos propios de los países en los que opera que pueden obstar a la consecución de sus objetivos. Por consiguiente, ha introducido un modelo de gestión de riesgos, aprobado y supervisado por el Comité de Auditoría y Control, de obligada aplicación en las unidades empresariales y de negocio de todos los países en los que desarrolla su actividad.

Los órganos de administración de la matriz garantizan, de un lado, que los riesgos más importantes a los que el Grupo se expone han sido debidamente identificados, medidos y priorizados, y, de otro lado, que se han definido los mecanismos y principios necesarios para mantener la toma de riesgos a un nivel que permita: (I) conseguir un crecimiento sostenible del valor y de la rentabilidad de los socios; (ii) salvaguardar la reputación del Grupo y promover unas buenas prácticas de gobierno corporativo; y (iii) prestar un servicio de calidad en las infraestructuras gestionadas por el Grupo.



INFORME DE GESTIÓN CONSOLIDADO DE ROADIS TRANSPORTATION HOLDING, S.L.U. Y SUS FILIALES A 31 DE DICIEMBRE DE 2018

El modelo de gestión de riesgos de **ROADIS** sigue la secuencia de tres pilares clave: definición clara de los objetivos empresariales; identificación y evaluación correctas de los riesgos que comprometen esos objetivos; y diseño y aplicación eficientes de las medidas de control adecuadas para prevenir o mitigar dichos riesgos. A continuación, enumeramos los principales riesgos que pueden incidir en la consecución de los objetivos empresariales de **ROADIS** y sus correspondientes medidas de control:

Tipo de riesgo	Riesgos principales	Medidas de control
Riesgos normativos y riesgos derivados de la naturaleza específica de las actividades del Grupo	<ul style="list-style-type: none"> - Disminución de la densidad de tráfico como consecuencia de la situación económica en determinados países - Creación de infraestructuras alternativas - Riesgos derivados de la valoración y consiguiente integración de las adquisiciones - Nivel alto de competencia para las oportunidades de crecimiento - Modificaciones legislativas y sociopolíticas - Riesgo de catástrofes 	<ul style="list-style-type: none"> - Internacionalización y políticas de crecimiento selectivas - Valoración minuciosa de las adquisiciones por medio de la inversión - Colaboración con las autoridades públicas y Gestión contractual proactiva - Coordinación para garantizar la observancia de la normativa local vigente - Diversificación geográfica - Póliza de seguros del Grupo
Riesgos financieros	<ul style="list-style-type: none"> - Riesgo de tipo de cambio - Riesgo de liquidez - Riesgo de tipos de interés - Riesgo de refinanciación de deuda y cambios en calificación crediticia 	<ul style="list-style-type: none"> - Control de los tipos de interés y aplicación de los niveles de cobertura adecuados. Indiciación con la inflación. - Control y ampliación de los vencimientos de deuda y supervisión de los posibles efectos. Uso de financiaciones sin recursos aplicadas a proyectos y mantenimiento de una línea de crédito renovable corporativa segura. - Préstamos denominados en divisa funcional del flujo de caja subyacente.
Riesgos industriales	<ul style="list-style-type: none"> - Seguridad de clientes y empleados. - Riesgos de adaptación y rápida adaptación a los cambios tecnológicos de los sistemas operativos y a las nuevas tecnologías. - Riesgos de control de proyectos de construcción, cuando proceda. - Adecuado mantenimiento de la infraestructura y riesgos de calidad de la infraestructura. - Riesgos asociados a la formación y retención de talentos Dependencia 	<ul style="list-style-type: none"> - Políticas, procedimiento, planes y sistemas de control especialmente diseñados para cada área de negocio - Supervisión y control del programa de inversiones - Seguridad vial, planes de mejora de los sistemas de gestión y operación - Control de riesgos y análisis y aplicación de un programa de seguro corporativo - Existencia de un Centro de Excelencia corporativo



INFORME DE GESTIÓN CONSOLIDADO DE ROADIS TRANSPORTATION HOLDING, S.L.U. Y SUS FILIALES A 31 DE DICIEMBRE DE 2018

	de proveedores Interrupción de la actividad empresarial Riesgos medioambientales.	
Información financiera, riesgo de fraude y cumplimiento	<ul style="list-style-type: none"> - Integridad y seguridad de las operaciones e información financieras - Manipulación de información, corrupción y fraude por apropiación indebida - Riesgos fiscales - Cumplimiento de la legislación, normativa interna y obligaciones contractuales 	<ul style="list-style-type: none"> - Control Interno del modelo de supervisión y organización del sistema de Información Financiera - Prácticas, procedimientos y modelo de cumplimiento aplicables dentro del Grupo

4. RENDIMIENTO EMPRESARIAL EN 2018

ROADIS es una empresa de referencia en el sector del desarrollo, explotación y gestión de las concesiones de autopistas, con 1882 km de autopistas en todo el mundo.

La actividad de gestión de autopistas de peaje es el negocio principal del Grupo. La media de tráfico diario anual (MTDA) –principal indicador del nivel de actividad– arroja para 2018 un aumento del 4,86 %, hasta los 225 577 vehículos, lo cual redundará en beneficio de los ingresos del Grupo.

En 2018 mejoró la densidad del tráfico en todas las concesiones de autopistas de peaje del Grupo, tal como desglosamos a continuación:

	Km	MTDA 2018	% variación 2018-2017	Incremento medio de la tarifa (%)
Autopistas de peaje en la India	710	87 687	8,43 %	4,2%
Autopistas de peaje en Brasil	681	12 918	(0,82%)	13,3%
Autopistas de peaje en México	155	15 364	5,37%	7,9%
Autopistas de peaje en España	64	86 135	1,56%	1,3%
Autopistas de peaje en Portugal*	272	23 472	4,34%	1,7%
ROADIS	1882	225 576	4,54%	

*Activos integrados en mayo de 2018 dentro del ámbito de actuación de ROADIS

El tráfico en la India ha mantenido una tendencia positiva a lo largo del año, a pesar del endurecimiento de los límites impuestos directamente a los conductores por el Ministerio de Estado en 2018 para restringir los vehículos de gran tamaño.

El tráfico en nuestros activos mexicanos ha experimentado un enérgico crecimiento, a pesar de la incertidumbre asociada al proceso electoral en 2018, a la desaceleración del crecimiento del PIB y a la incertidumbre derivada de la posible modificación de la política comercial con EE. UU.

Tras la desaceleración económica de los años anteriores, el tráfico en Brasil ha repuntado y vuelve a crecer, si bien a un ritmo más lento. Sin embargo, la actividad de este activo se vio gravemente afectada por la huelga nacional del sector del camión que tuvo lugar en mayo de 2018.



INFORME DE GESTIÓN CONSOLIDADO DE ROADIS TRANSPORTATION HOLDING, S.L.U. Y SUS FILIALES A 31 DE DICIEMBRE DE 2018

El tráfico español consolida su tendencia positiva, fuertemente asociada a una perspectiva y periodo de crecimiento estable en materia económica.

Por último, el tráfico en Portugal ha aumentado considerablemente, tal como se había previsto, como consecuencia de la buena salud económica de la que goza el país.

UNE Asia - India

En la actualidad, la Unidad de Negocio Estratégica (UNE) de Asia de **ROADIS** gestiona nuestros activos en la India. India es un mercado estratégico. En este país, **ROADIS** es la principal gestora europea de concesiones de autopistas. Actualmente se encarga de gestionar en este país 710 kilómetros de autopistas repartidos en cuatro proyectos, NH1, NH2, NH6 y NH8, todos ellos adjudicados por la Autoridad Nacional de Autopistas de la India, NHAI.

❖ Panipat Jalandar NH One Tollway Private Limited.

Se trata de una concesión gestionada por la filial Panipat Jalandar NH One Tollway Private Limited para la ampliación, mejora, explotación y mantenimiento de una autopista de peaje ya construida en la India (Autopista NH1 Panipat-Jalandar). Las obras de ampliación y mejora del firme comenzaron en 2009. La concesión retoma un proyecto inconcluso, por lo que empezó a generar ingresos cuando aún no se habían efectuado las inversiones necesarias para las obras.

Es un tramo importante de la carretera principal que comunica la capital de la India, Delhi, con las principales ciudades del estado de Punjab, al norte (Ludhiana y Jalandhar), con lo que forma parte de la carretera principal que comunica la capital con los estados del norte y la frontera internacional con Pakistán. Atraviesa los estados de Haryana y Punjab. **ROADIS** gestiona un tramo de 291,10 km, que representa el 41 % de los kilómetros gestionados en la India y el 15 % de los kilómetros gestionados por el Grupo **ROADIS**.

Durante el año 2018, los ingresos de este activo han experimentado un incremento del 15 % en la moneda local, gracias al buen desempeño del tráfico. Sin embargo, su equivalente en euros es inferior, debido a la depreciación del tipo de cambio de la rupia india frente al euro. Es un excelente dato de crecimiento, habida cuenta del endurecimiento de los límites impuestos directamente a los conductores por el Ministerio de Estado en 2018 para restringir los vehículos de gran tamaño. A diciembre de 2018, los ingresos generados por la recaudación de peajes ascendían a 70,8 millones de euros. A fecha de diciembre de 2018, el tráfico medio de 12 meses creció significativamente tanto en vehículos ligeros (11,1 %) como en vehículos pesados (5,7 %) en comparación con el mismo periodo finalizado en diciembre de 2017.

❖ Soma Indus Varanasi Aurangabad Tollway Private Ltd.

Se trata de una concesión gestionada por el negocio conjunto Soma Indus Varanasi Aurangabad Tollway Privated Ltd para la ampliación, mejora, explotación y mantenimiento de una autopista de peaje ya construida en la India (Autopista NH2 Varanasi-Aurangabad). La concesión retoma un proyecto inconcluso, por lo que la Sociedad comenzó a trabajar en el tramo en octubre de 2011, cuando la mayoría de obras estaba aún pendiente de ejecución. La constructora india Soma es propietaria del 50 % de este activo.

La concesión NH2 es parte de la autopista Delhi-Kolkata, que comunica la ciudad de Aurangabad, en el estado de Bihar, con Varanasi, en Uttar Pradesh. Es un tramo con una extensión de 192,4 km, que representa el 27 % de los kilómetros gestionados en la India y el 10 % de los kilómetros gestionados por el Grupo **ROADIS**. Al margen de la importancia de Varanasi como uno de los centros de peregrinaje de la India, se trata de una zona rodeada de fábricas de extracción de carbón y arena, con lo que el tráfico de vehículos pesados es denso.



INFORME DE GESTIÓN CONSOLIDADO DE ROADIS TRANSPORTATION HOLDING, S.L.U. Y SUS FILIALES A 31 DE DICIEMBRE DE 2018

A fecha de diciembre de 2018, la concesión ha mantenido una tendencia muy positiva, a pesar del endurecimiento de los límites impuestos directamente a los conductores por el Ministerio de Estado en 2018 para restringir los vehículos de gran tamaño. Si comparamos el tráfico medio de 12 meses a fecha de diciembre de 2018 con el mismo periodo de 2017, observamos que el tráfico de vehículos ligeros experimentó un crecimiento significativo del 5,3 % como consecuencia de la adición de un nuevo carril y que el tráfico de vehículos pesados aumentó de manera notoria (12 %) debido a la tendencia positiva de las actividades de extracción de carbón y arena. A diciembre de 2018, los ingresos generados por la recaudación de peajes ascendían a 25,9 millones de euros, lo que representa un incremento del 19 % en moneda local, gracias al buen desempeño del tráfico en comparación con el mismo periodo de 2017. Sin embargo, su equivalente en euros es inferior, debido a la depreciación del tipo de cambio de la rupia india frente al euro.

❖ Surat Hazira NH6 Tollway Private Ltd.

Se trata de una concesión gestionada por el negocio conjunto Surat Hazira NH6 Tollway Private Ltd para la ampliación, mejora, explotación y mantenimiento de una autopista de peaje ya construida en la India (Autopista NH6 Surat-Hazira). La concesión engloba el derecho a cobrar el peaje a los usuarios durante el periodo de explotación, que dio comienzo el 19 de agosto de 2015, cuando la Sociedad obtuvo una Fecha Operativa de Certificado Provisional (PCOD, por sus siglas en inglés). La constructora India Soma es uno de los propietarios de este activo.

La concesión NH6 forma parte del corredor Hazira, Kolkata, que comunica la costa Oeste de la India con la costa Este y pasa por los estados de Gujarat, Maharastra, Chhattisgarh, Orissa y Bengala. En concreto, la concesión NH6 de **ROADIS** es para un tramo del corredor situado íntegramente en el estado de Gujarat, abarcando desde la frontera del estado de Maharastra hasta el puerto de Hazira.

Este tramo de autopista, además de comunicar a la ciudad de Surat (la octava ciudad más poblada de la India y la segunda dentro del estado después de Ahmedabad), está conectado con el puerto de Hazira, uno de los principales puertos comerciales e industriales del Corredor Industrial que se extiende de Delhi a Bombay. La concesión de la NH6 consiste en la gestión de un tramo de 131,5 km, que representa el 19 % de los kilómetros gestionados en la India y el 7 % de los kilómetros gestionados por el Grupo **ROADIS**.

Durante el año finalizado en 2018, los ingresos de la concesión experimentaron un incremento del 21 % en la moneda local en comparación con el mismo periodo del año anterior, gracias al buen desempeño del tráfico. Sin embargo, su equivalente en euros es inferior, debido a la depreciación del tipo de cambio de la rupia india frente al euro. El crecimiento se debe a las estrictas medidas de control impuestas a los vehículos exentos y al incremento del tráfico de vehículos pesados. A diciembre de 2018, los ingresos generados por la recaudación de peajes ascendían a 12,3 millones de euros. En 2018, el crecimiento del tráfico fue positivo para los vehículos ligeros (7,3 %) y para los vehículos pesados (10,04 %) por los motivos económicos anteriormente expuestos. El EBITDA ha subido un 9 % con respecto a diciembre de 2017 en la moneda local.

En agosto de 2018, ROADIS consiguió cerrar con éxito la reestructuración de la deuda de Surat Hazira NH6 Tollway Private Ltd con un consorcio de prestamistas. Por lo que a la reestructuración se refiere, se hizo un ajuste del calendario de amortización de la deuda y sus intereses para reflejar mejor la actual previsión del perfil de generación de efectivo del activo. En el marco de la reestructuración, ROADIS realizó una inyección de capital, a resultas de la cual los Grupos ahora poseen cerca del 78,23 % de Surat Hazira NH6 Tollway Private Ltd.



INFORME DE GESTIÓN CONSOLIDADO DE ROADIS TRANSPORTATION HOLDING, S.L.U. Y SUS FILIALES A 31 DE DICIEMBRE DE 2018

❖ Kishangarh Beawar NH8 Tollway Private Ltd.

Se trata de una concesión gestionada por el negocio conjunto Kishangarh Beawar NH8 Tollway Private Ltd para la construcción, explotación y mantenimiento de una autopista de peaje en la India (Autopista NH-8 Kishangarh-Aimer Beawar). Las obras comenzaron en 2010. La concesión engloba el derecho a cobrar el peaje a los usuarios durante el periodo de explotación, que dio comienzo el 28 de abril de 2015, cuando la sociedad obtuvo una Fecha Operativa de Certificado Provisional (PCOD, por sus siglas en inglés). La constructora india Soma es propietaria del 50 % de este activo.

La concesión de la NH8 forma parte de la autovía Ajmer-Jaipur, la carretera más importante del estado de Rajasthan, a 350 km al suroeste de Delhi. Está dentro del estado de Rajasthan y comunica las ciudades de Kishangarh (población: 115 000 habitantes), Ajmer (población: 525 000 habitantes) y Beawar (población: 350 000 habitantes). Es una de las principales regiones de producción de cemento y otros materiales de construcción del centro de la India. Abarca un tramo de 93 km, que representa el 13 % de los kilómetros gestionados en la India y el 5 % de los kilómetros gestionados por el Grupo **ROADIS**.

A fecha de diciembre de 2018, la sociedad había experimentado un incremento del 6,4 % de sus ingresos en moneda local, en comparación con el mismo periodo de 2017. Sin embargo, su equivalente en euros es inferior, debido a la depreciación del tipo de cambio de la rupia india frente al euro. Es un excelente dato de crecimiento, habida cuenta del endurecimiento de los límites impuestos directamente por el Gobierno Central en 2018 para restringir los vehículos con exceso de carga. A diciembre de 2018, los ingresos generados por la recaudación de peajes ascendían a 11,4 millones de euros. El tráfico medio de 12 meses a fecha de diciembre de 2018 creció en total un 4 %, siendo especialmente significativo en los vehículos ligeros (8,2 %), en comparación con el mismo periodo finalizado en diciembre de 2017. El crecimiento positivo del tráfico, la reducción de los gastos de construcción pendientes y un control de costes eficiente han tenido como resultado un incremento del 10 % del EBITDA con respecto a diciembre de 2017.

UNE Europa - España y Portugal

Europa es la Unidad de Negocio Estratégica (UNE) responsable de gestionar activos y perseguir las oportunidades de crecimiento dentro del continente. En la actualidad, esta UNE se encarga de la gestión de un activo en España y de dos en Portugal, tal como describimos a continuación.

❖ Sociedad Concesionaria Autovía A-4 Madrid, S.A.

Se trata de una concesión gestionada por la Sociedad Concesionaria Autovía A-4 Madrid, S.A. para la mejora, ampliación y mantenimiento de una carretera ya construida (un tramo de la Autovía A-4). La concesión arrancó parcialmente en 2010 y el 31 de diciembre de 2011 estaba plenamente operativa. Abarca un tramo de 64 km, que representa el 3 % de los kilómetros gestionados por el Grupo **ROADIS**.

Los ingresos de explotación a 31 de diciembre de 2018 fueron de 19 millones de euros. Esta cuantía supone un incremento del 10 % con respecto al mismo periodo del año anterior y es consecuencia en especial del incremento del tráfico (de vehículos ligeros y pesados). El crecimiento medio del tráfico en 12 meses a diciembre de 2018 en vehículos ligeros fue del 1,3 % y en vehículos pesados del 3,1 % con respecto a diciembre de 2017

Gracias a la situación financiera consolidada del proyecto se han podido repartir unos dividendos de 10,4 millones de euros entre los accionistas.

ROADIS

INFORME DE GESTIÓN CONSOLIDADO DE ROADIS TRANSPORTATION HOLDING, S.L.U. Y SUS FILIALES A 31 DE DICIEMBRE DE 2018

❖ Auto - Estradas do Litoral Oeste, S.A.

La concesión opera principalmente bajo un marco de pago basado en la disponibilidad, al efecto de reducir nuestra exposición al riesgo del tráfico. Abarca un total de 102 kilómetros desde la costa oeste de Portugal hasta el interior. Comprende una serie de autopistas que ofrecen una conexión entre las principales autopistas norte-sur, incluidas la A1, A8 y A17 en la región de Leiria, una de las zonas turísticas más importantes de Portugal. El contrato de concesión comenzó en 2009 y vence en 2039.

La concesión arrancó parcialmente en 2012, si bien en 2014 estaba plenamente operativa. El tramo de 102 km representa el 38 % de los kilómetros gestionados por ROADIS en Portugal y el 5 % de los kilómetros gestionados por el Grupo **ROADIS**.

Gracias a la situación financiera consolidada del proyecto se han podido repartir unos dividendos de 25,5 millones de euros entre los accionistas.

❖ Auto-Estradas do Atlântico - Concessões Rodoviárias S.A.

La concesión está compuesta por dos autopistas de peaje, la A8 y la A15, con una longitud total de 170 kilómetros. La A8 es una autopista clave en el corredor económico de Portugal entre Lisboa y Oporto, actuando como arteria principal para aquellos que viajan a Lisboa desde los barrios periféricos. La A15 une las ciudades de Caldas de Rainha y Santarem, actuando como un eje complementario a las rutas norte-sur. El contrato de concesión comenzó en 1998 y vence en 2028.

La concesión arrancó en el año 2000. El tramo de 170 km representa el 62 % de los kilómetros gestionados en Portugal y el 9 % de los kilómetros gestionados por el Grupo **ROADIS**.

Los ingresos generados por el tráfico (desde la adquisición) a diciembre de 2018 ascienden a 25 millones de euros, sobre todo como consecuencia del aumento del tráfico (tanto de vehículos ligeros como pesados). El crecimiento medio del tráfico en 12 meses a diciembre de 2018 fue de 4,2 % para los vehículos ligeros y del 5,3 % para los vehículos pesados con respecto a diciembre de 2017.

Gracias a la situación financiera consolidada del proyecto se han podido repartir unos dividendos de 10 millones de euros entre los accionistas

UNE de Norteamérica

Norteamérica es una región estratégica para **ROADIS**. Estamos presentes en México y EE. UU. En México poseemos y explotamos dos activos en dos de los corredores clave del país. En EE. UU somos propietarios de una línea de transmisión y estamos implantados a escala local en distintas áreas metropolitanas en las que los equipos de desarrollo tratan de aprovechar varias oportunidades relacionadas con autopistas de peaje.

México

En México, **ROADIS** se encarga de gestionar dos importantes centros de conexión, que en total suman 155 km, y que desde 2012 están plenamente operativos. Se trata de las autopistas de Perote-Banderilla-Xalapa y Saltillo-Monterrey, ambas concesionadas por un periodo de 45 años.



INFORME DE GESTIÓN CONSOLIDADO DE ROADIS TRANSPORTATION HOLDING, S.L.U. Y SUS FILIALES A 31 DE DICIEMBRE DE 2018

❖ Concesionaria Autopista Monterrey-Salttillo, S.A. de C.V.

Se trata de una concesión gestionada por la filial Concesionaria Autopista Monterrey-Salttillo, S.A. de C.V. para la construcción, explotación y mantenimiento de una autopista de peaje en México (Monterrey-Salttillo). La concesión arrancó el 31 de diciembre de 2011. Se trata de una carretera de alta capacidad concebida para mejorar la comunicación entre estas dos ciudades del norte del país: Saltillo, capital del estado de Coahuila de Zaragoza, y Monterrey, la ciudad más poblada y la capital del estado de Nuevo León. Por ende, esta autopista es un eje competitivo para más de cinco millones de habitantes que residen en el área metropolitana de esas ciudades, donde también están situadas algunas de las zonas industriales más relevantes del país. Abarca un tramo de 95,13 km, que representa el 62 % de los kilómetros gestionados en México y el 5 % de los kilómetros gestionados por el Grupo **ROADIS**.

Los ingresos de explotación han aumentado durante el año 2018 hasta alcanzar una tasa de crecimiento del 14 % en la moneda local, gracias a la subida de las tarifas y a pesar de la desaceleración económica y de las malas condiciones climatológicas de los primeros meses del año. Sin embargo, su equivalente en euros es inferior, debido a la depreciación del tipo de cambio del peso mexicano frente al euro. A diciembre de 2018, los ingresos generados por la recaudación de peajes ascendían a 44,3 millones de euros. A fecha de diciembre de 2018, el tráfico medio de 12 meses había aumentado para los vehículos ligeros en un 1,9 % y en un 6,2 % para los vehículos pesados.

El crecimiento positivo del tráfico y un control de costes eficiente han tenido como resultado un incremento del 10 % del EBITDA con respecto a diciembre de 2017.

Gracias a la situación financiera consolidada del proyecto se ha podido liberar un efectivo restringido, que ha sido repartido entre los socios. La cuantía total distribuida en 2018 asciende a 523,8 millones de pesos mexicanos.

❖ Concesionaria Autopista Perote Xalapa

Se trata de la concesión para construir, explotar y gestionar dos tramos de una autopista de peaje en México (Perote-Banderilla y Libramiento de Xalapa). La concesión arrancó parcialmente en Julio 2012, si bien a 31 de diciembre de 2012 estaba plenamente operativa. Es la vía más moderna y rápida del estado de Veracruz. Esta carretera dispone de cuatro carriles y ha sido concebida para agilizar el tráfico y reducir el tiempo y los costes del desplazamiento entre México DF y Veracruz. Abarca un tramo de 59 km, que representa el 38% de los kilómetros gestionados en México y el 3% de los kilómetros gestionados por el Grupo **ROADIS**.

Los ingresos acumulados en 2018 son un 19 % superiores a los ingresos acumulados en el mismo periodo del año anterior, sobre todo como consecuencia del aumento de la tarifa al inicio del año, pero también del incremento del tráfico de los vehículos pesados (19,0 %) en respuesta a la reactivación de la industria automovilística y a una mejor adaptación al incremento del precio del combustible y de las tarifas. Asimismo, el tráfico de los vehículos ligeros ha aumentado significativamente en un 5,2 %. A diciembre de 2018, los ingresos generados por la recaudación de peajes ascendían a 13 millones de euros.



INFORME DE GESTIÓN CONSOLIDADO DE ROADIS TRANSPORTATION HOLDING, S.L.U. Y SUS FILIALES A 31 DE DICIEMBRE DE 2018

EE. UU.

❖ Wind Energy Transmission Texas LLC.

WETT es un activo de transmisión de electricidad de Estados Unidos. El proyecto, objeto de un contrato indefinido, consiste en la construcción, explotación y mantenimiento de 5 subestaciones eléctricas, 7 líneas de transmisión y 2 elementos especiales. La ejecución del proyecto comenzó de manera parcial el 30 de septiembre de 2013 y en 2014 arrancó la ejecución total.

Durante el año 2018, los ingresos y el EBITDA de la línea de transmisión registraron un crecimiento negativo, como consecuencia del ajuste impuesto por el legislador para evitar un excedente de ganancias en este tipo de activos en respuesta a la reforma fiscal de EE. UU. Sin embargo, no está previsto que esta modificación incida en los dividendos regulados de los socios. Los ingresos generados en el periodo finalizado en diciembre de 2018 ascendieron a 48 millones de euros.

Gracias a la situación financiera consolidada del proyecto se han podido repartir dividendos entre los accionistas, que en total ascienden a 54,5 millones de dólares estadounidenses.

UNE Sudamérica - Brasil

Brasil es uno de los mercados más importantes en materia de autopistas para **ROADIS**. Allí nos adjudicaron la concesión de la explotación de una de las autopistas más grandes del país (681 km de la BR-116 y BR-324 del estado de Bahía). La Agencia Nacional del Transporte Terrestre (ANTT) nos adjudicó la concesión por un periodo de 25 años. En 2013, se contrató con el Banco Nacional de Desarrollo Económico y Social de Brasil (BNDES) la financiación de la autopista.

La BR-324, que comunica Salvador de Bahía con Feira de Santana, y un tramo de la BR-116, entre Feira de Santana y el estado limítrofe entre Bahía y Minas Gerais. Salvador es la capital del estado de Bahía y su principal polo económico y administrativo. Adicionalmente, es el segundo destino turístico de Brasil, después de Río de Janeiro, y un importante puerto comercial. Feira de Santana es una importante zona industrial y agrícola, situada a 115 km al noroeste de Salvador. BR-116 es una de las principales vías de Brasil. Recorre 4500 km de Norte a Sur en paralelo a la costa, de Fortaleza hasta la frontera con Uruguay. Se utiliza principalmente para el transporte de mercancías, en concreto, productos agrícolas destinados a algunos puertos del Atlántico situados en Bahía y otros estados.

❖ Viabahia Concessionaria de Rodovias, S.A.

La concesión es un proyecto inconcluso, por lo que la sociedad comenzó a explotar el tramo existente en diciembre de 2010, cuando todavía no había concluido la mayoría de obras, consistentes en introducir mejoras y duplicaciones.

El año 2018 registró un aumento de los ingresos, que acumularon una tasa de crecimiento del 13 % en la moneda local, a pesar de la huelga de camioneros que tuvo lugar en mayo, en respuesta principalmente a la aprobación del incremento de las tarifas. Sin embargo, su equivalente en euros es inferior, debido a la depreciación del tipo de cambio del real brasileño frente al euro. A diciembre de 2018, los ingresos generados por la recaudación de peajes ascendían a 80,6 millones de euros.



INFORME DE GESTIÓN CONSOLIDADO DE ROADIS TRANSPORTATION HOLDING, S.L.U. Y SUS FILIALES A 31 DE DICIEMBRE DE 2018

5. RESPONSABILIDAD MEDIOAMBIENTAL

El Grupo ha adoptado las medidas necesarias para proteger el medio ambiente y minimizar el impacto ambiental, llegado el caso, en cumplimiento de la legislación medioambiental vigente y de los contratos de concesión para distintos proyectos.

Al desarrollar su actividad, que en esencia consiste en invertir, explotar y mantener autopistas de peaje, **ROADIS** no genera una cantidad significativa de residuos ni emisiones de gases de efecto invernadero u otros contaminantes procedentes de fuentes controladas por la Sociedad. Asimismo, tampoco hace un consumo de agua excesivo al ejecutar los distintos servicios que actualmente integran la oferta de servicios de las filiales del Grupo.

En cuanto al consumo de energía, el principal elemento es la energía eléctrica utilizada para el alumbrado de casi 1900 kilómetros de carreteras cuya propiedad o gestión están en sus manos. El gasto total de electricidad y combustible no es elevado: representa cerca del 1,5 % de los ingresos de las filiales consolidadas. Sin embargo, la sociedad está analizando y aplicando medidas orientadas a reducir el consumo energético, por ejemplo, con el uso de alumbrado LED en Viabahia y Panipat Jalandar NH One Tollway Private Limited.

En cuanto la biodiversidad, VIABAHIA es la única filial consolidada que incide en la fauna colindante a la autopista de peaje, dada su extensión y las zonas que atraviesa. En relación con este punto, VIABAHIA emprendió las siguientes actuaciones en 2018:

- El Programa de Educación Medioambiental («Programa de Educação Ambiental»), promovido para instruir, educar e infundir en las comunidades locales, actores y empleados el respeto por el medio ambiente, para que actúen de un modo responsable para con él.
- El Día Internacional del Medio Ambiente («Dia Mundial do Meio Ambiente»), en el que participaron 400 niños del colegio público Luis Viana Filho, junto con sus padres y profesores. El evento, fruto de la colaboración entre VIABAHIA, el Centro de Ofiología y Animales de Bahía («Núcleo de Ofiologia e Animais Peçonhentos da Bahia (NOAP)»), y la Universidad Federal de Bahía (UFBA), se organizó para que los niños ampliaran sus conocimientos sobre los animales venenosos.
- En el Día Mundial del Agua («Dia Mundial da Água»), celebrado el 22 de marzo, se organizó la proyección de una película y la representación de un espectáculo de marionetas para 140 niños del colegio público Maria Rosa Freire (Salvador), que abordaron temas relacionados con la concienciación social y medioambiental y cómo reducir el consumo de agua.
- El Día del Árbol y la Fauna («Dia da Árvore e da Defesa da Fauna») reunió a más de 440 niños de la localidad de Brejões de novo para promover la curiosidad y concienciación en cuestiones relacionadas con el medio ambiente. Al final del día, se plantaron 150 árboles.
- VIABAHIA, en colaboración con ViaFAUNA, llevó a cabo el «**Plan para reducir el atropello de animales**», con la finalidad de reducir el número de atropellos de animales en las autopistas.

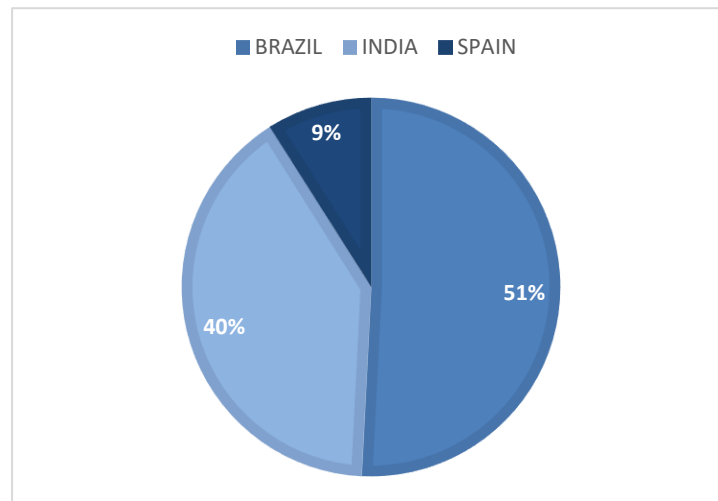
ROADIS

INFORME DE GESTIÓN CONSOLIDADO DE ROADIS TRANSPORTATION HOLDING, S.L.U. Y SUS FILIALES A 31 DE DICIEMBRE DE 2018

6. RECURSOS HUMANOS

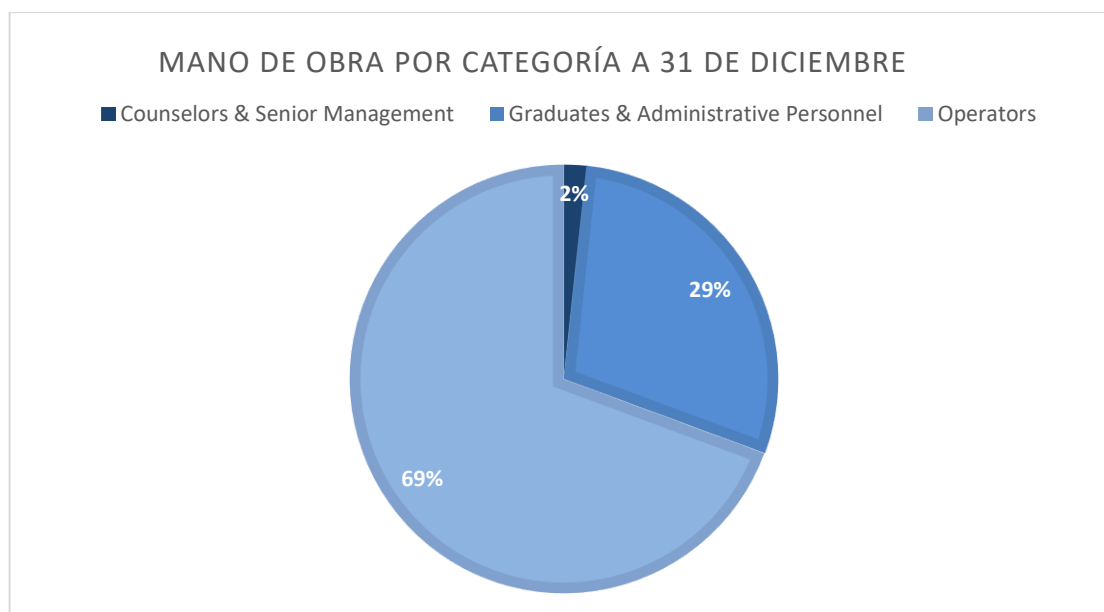
Este apartado contiene información sobre nuestras filiales consolidadas. Por tanto, excluye a los empleados de filiales en régimen de control compartido. Asimismo, quedan excluidos nuestros activos mexicanos, porque todas las actividades han sido subcontratadas y son filiales internacionales con una plantilla muy reducida (< 5).

Las filiales bajo el control de ROADIS a 31 de diciembre de 2018 aglutinan una plantilla de 1.185 empleados. Tal como muestra el siguiente gráfico, el 91 % de la plantilla está concentrado en la India y Brasil, lo que evidencia el perfil internacional del Grupo sometido a distintas prácticas y normativas laborales.

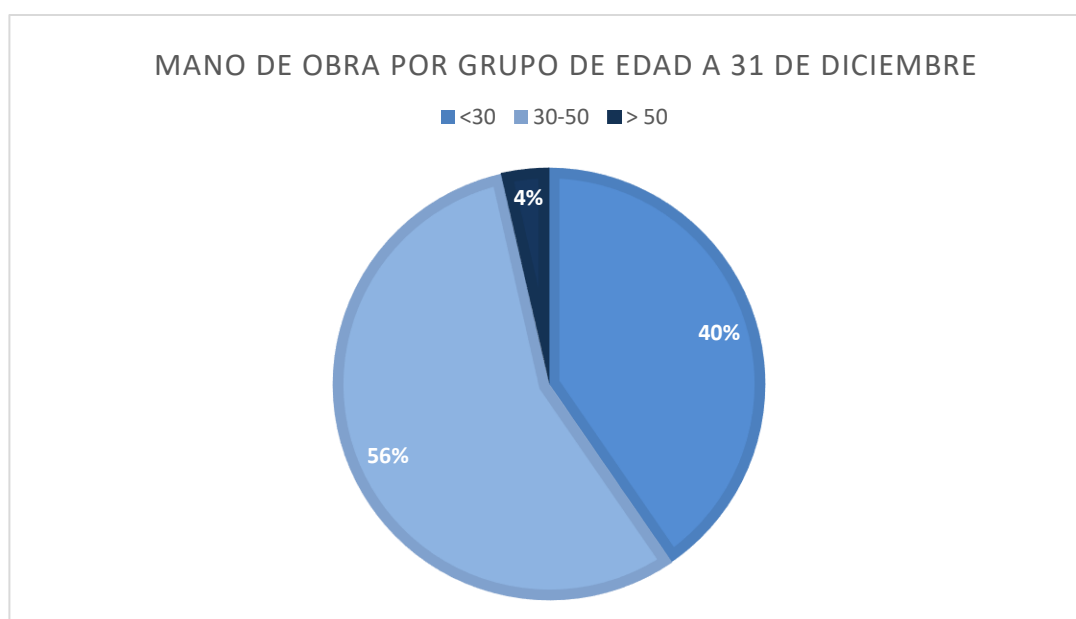


La plantilla de **ROADIS** está integrada por operarios, graduados y personal administrativo, así como por consejeros y ejecutivos de alta dirección, según se muestra a continuación. Como podemos ver, los Operarios son la categoría más numerosa, dada la naturaleza intensiva de las actividades de explotación y mantenimiento.

INFORME DE GESTIÓN CONSOLIDADO DE ROADIS TRANSPORTATION HOLDING, S.L.U. Y SUS FILIALES A 31 DE DICIEMBRE DE 2018



A 31 de diciembre de 2018, la mano de obra estaba integrada por un 72 % de hombres y un 28 % de mujeres, en los grupos de edad que se muestran en el siguiente gráfico:



ROADIS

INFORME DE GESTIÓN CONSOLIDADO DE ROADIS TRANSPORTATION HOLDING, S.L.U. Y SUS FILIALES A 31 DE DICIEMBRE DE 2018

Para **ROADIS**, los contratos indefinidos son la mejor herramienta para gestionar, captar y retener adecuadamente el talento. A diciembre de 2018, el 98 % de los contratos suscritos con la mano de obra de **ROADIS** eran contratos indefinidos. Como muestra la siguiente tabla, no hay diferencias significativas por sexo, edad o categoría profesional:

Tipo de contrato por sexo:

	Total	Mujer	Hombre
Contrato indefinido	98%	95%	99%
Contrato temporal	0%	0%	0%
Contrato a tiempo parcial	2%	5%	1%

Tipo de contrato por edad:

	<30	30-50	>50
Contrato indefinido	95%	100%	91%
Contrato temporal	1%	0%	0%
Contrato a tiempo parcial	4%	0%	9%

Tipo de contrato por categoría profesional:

	Administradores y directores sénior	Graduados y personal administrativo	Operarios
Contrato indefinido	100%	93%	100%
Contrato temporal	0%	1%	0%
Contrato a tiempo parcial	0%	7%	0%

En el año 2018 se despidió a 35 personas, de las cuales el 49 % eran hombres. Los despidos desglosados por edad (<30, 30-50, y >50) representaron el 34 %, 63 % y 3 %, respectivamente. El 77 % de los despidos fueron de operarios y el 23 % de graduados y personal administrativo.



INFORME DE GESTIÓN CONSOLIDADO DE ROADIS TRANSPORTATION HOLDING, S.L.U. Y SUS FILIALES A 31 DE DICIEMBRE DE 2018

Retribuciones

La política de retribuciones de ROADIS ha sido concebida para estar en consonancia con los distintos mercados de talentos en los que el Grupo opera. El hecho de que el Grupo gestione activos en mercados tan dispares como España, la India y Brasil explica el desfase. La mayoría de directores sénior está asentada en España, mientras que la amplia mayoría de operarios está en la India y Brasil.

Salarios fijos medios		
Divididos por sexo	2018	Evolución 2018-2017 (%)*
Hombre	11.030	4%
Mujer	9.120	8%
Divididos por edad	2018	Evolución 2018-2017 (%)*
<30	3.396	12%
>=30, <50	14.603	7%
>=50	26.234	-5%
Divididos por categoría	2018	Evolución 2018-2017 (%)*
Administradores y directores sénior	131.512	1%
Graduados y personal administrativo	19.059	6%
Operarios	4.042	2%

* La evolución 2018-2017 se ha calculado sobre la base de los tipos de cambio constantes de 2017

Según evidencia la tabla anterior, la ratio de retribución media para mujeres es del 84 %. Si nos centramos únicamente en la dirección sénior, que incluye las bonificaciones y las retribuciones a largo plazo (LTIP), la retribución media de las mujeres contratadas es del 83 %.

Políticas para promover la igualdad y la conciliación familiar

Para **ROADIS** la igualdad es uno de los principios rectores de la empresa, sus políticas y procedimientos. El Código de Conducta del Grupo, vinculante para todos los empleados, afirma que «ningún empleado participará, tolerará o fomentará ninguna forma de conducta inaceptable, como la discriminación, el acoso ni la violencia o el acoso sexual en el lugar de trabajo». Todas las políticas y procedimientos de Recursos Humanos de la empresa son fieles a este principio. En concreto, no discriminamos por razón de sexo, raza, orientación sexual ni otros motivos cuando llevamos a cabo las actividades de contratación y las evaluaciones de desempeño. En 2018 no se han formulado quejas contra el Grupo por discriminación en ninguno de los canales de denuncia disponibles. Asimismo, la empresa tiene previsto crear un Plan de Igualdad para la matriz del Grupo durante el año 2019, aunque la normativa vigente actual no lo exija.

Para promover la lucha contra el acoso sexual en la India, un tema candente en ese país, en 2018 creamos en cada una de las filiales de la Sociedad asentadas en la India un Comité de Cumplimiento Interno integrado al 50 % por mujeres.

A 31 de diciembre de 2018, el número de empleados funcionalmente distinto era de 21, lo que representa el 1,8 % la mano de obra total de nuestras filiales consolidadas. El 86 % de esos empleados trabaja en Brasil, el 10 % en España y el 4 % en la India. En algunos países la Sociedad también adquiere bienes y servicios de proveedores que emplean una mano de obra funcionalmente distinta.

A lo largo de 2018, la Sociedad puso en marcha en sus oficinas centrales distintas iniciativas para promover la conciliación familiar, como son un horario de entrada flexible y un programa de «teletrabajo».



INFORME DE GESTIÓN CONSOLIDADO DE ROADIS TRANSPORTATION HOLDING, S.L.U. Y SUS FILIALES A 31 DE DICIEMBRE DE 2018

Relaciones laborales

ROADIS se rige por el principio de respeto de los derechos de todos los empleados, incluido el derecho a una representación efectiva y a sindicarse.

Dado que el Grupo opera en varios países, está sujeto a distintas normativas y mecanismos en materia de relaciones laborales:

- En Brasil, la mayoría de nuestros empleados está sujeta a un convenio colectivo (*Acordo Coletivo de Trabalho*) con FENECREP (*Federação Nacional dos Empregados nas Empresas Concessionárias do Ramo de Rodovias Públicas, Estradas em geral e Pegadios*). Veinte (20) de nuestros empleados en Brasil actúan en representación de todos los trabajadores.
- En la India, nuestras filiales carecen de sindicatos y, de manera general, no se ha nombrado a ningún representante oficial de los trabajadores.
- En las filiales españolas del Grupo, los empleados están adheridos a los siguientes convenios: *Convenio Colectivo de la Industria, Servicios e Instalaciones del Metal de la Comunidad de Madrid* o *Convenio Colectivo del Sector Construcción y Obras Públicas de la Autonomía de Madrid*. Se han nombrado tres (3) representantes oficiales.

Formación

ROADIS ha potenciado considerablemente la formación durante el año 2018, como evidencia la siguiente tabla:

	Horas de formación 2018	Evolución 2018-2017
Administradores y directores sénior	850	45%
Graduados y personal administrativo	8.477	50%
Operarios	7.628	81%
TOTAL	16.955	

6.1 Seguridad y Salud

Para **ROADIS** es esencial que los empleados retornen a casa sanos y salvos al final de la jornada. Así pues, se asegura de aplicar las mejores prácticas de Seguridad y Salud en todas las empresas y se afana por mejorar los estándares en esa materia. Recientemente, la dirección de ROADIS decidió obtener la certificación internacional ISO 45001- Sistemas de Gestión de la Seguridad y la Salud en el Trabajo para todas sus empresas.

Gracias a los constantes esfuerzos de nuestros empleados en todo el mundo, se ha producido una disminución de los incidentes y accidentes laborales y la dirección de **ROADIS** sigue afanándose por reducir ese número cada año. Cada mes, las concesiones informan a las oficinas centrales de ROADIS sobre los indicadores clave de desempeño de Seguridad y Salud. A continuación, mostramos algunas de las conclusiones extraídas de los datos de 2018: en comparación con 2017, ha habido un descenso general del Índice de Frecuencia de Lesiones con Tiempo Perdido (LTIFR) como consecuencia de la disminución de Lesiones con Tiempo Perdido (LTI).



INFORME DE GESTIÓN CONSOLIDADO DE ROADIS TRANSPORTATION HOLDING, S.L.U. Y SUS FILIALES A 31 DE DICIEMBRE DE 2018

2018	Total	Hombre	Mujer
LTIFR *	4,46	4,50	4,29
Índice de gravedad **	0,07	0,06	0,09

Datos de: NH-1, Viabahia, CAMS y A-4.

* LTIFR: Siglas en inglés para «Índice de Frecuencia de Lesiones con Tiempo Perdido», que es el número de lesiones con tiempo perdido sobrevenidas en el lugar de trabajo por cada millón de horas trabajadas.
 N° de Incidentes con Tiempo Perdido x 1 000 000/ Total de horas trabajadas

** Índice de gravedad: El número de días perdidos por baja temporal por 1000 horas trabajadas.
El número total de días perdidos por accidentes x 1000/ Número total de horas trabajadas

7. DERECHOS HUMANOS

La integridad es uno de los valores esenciales de ROADIS y, por supuesto, conlleva la observancia y respeto absolutos por los derechos humanos básicos. En consonancia con la relevancia de este aspecto, la integridad es uno de los valores esenciales con los que los empleados y ejecutivos de ROADIS serán evaluados en la nueva herramienta para la evaluación del Desempeño y las Competencias.

No se ha denunciado ninguna violación de los derechos humanos básicos en el Canal de Denuncias ni en otros sistemas de denuncia disponibles en la empresa. Asimismo, ni **ROADIS** ni sus filiales han sido demandadas ni amenazadas con una demanda en relación con una violación de los derechos humanos.

8. ACTIVIDADES DE INVESTIGACIÓN, DESARROLLO E INNOVACIÓN

La industria del transporte está experimentando unos cambios importantes a escala internacional por causa de la transformación digital en la que nuestra sociedad está inmersa. **ROADIS** lo sabe, y por eso se afana por potenciar las capacidades necesarias para gestionar las tecnologías revolucionarias y las soluciones innovadoras que clientes y legisladores exigen hoy y mañana.

Los principales impulsores de la innovación que **ROADIS** considera que allanarán el camino para el próximo modelo de transporte se centran en la Movilidad, la Seguridad Vial, la Excelencia Operativa y la Orientación Social y al Cliente.

La principal novedad de **ROADIS** para el año 2018 en este campo fue la creación de un área corporativa encargada de facilitar y acelerar la innovación en el Grupo en colaboración con todas las UNE y otras áreas y departamentos corporativos. La nueva área está dando los primeros pasos hacia un proceso de colaboración para preparar un Plan Estratégico de Innovación para **ROADIS**. Esta tendencia continuará a lo largo de 2019.

A 31 de diciembre de 2018 las cuentas anuales consolidadas no recogen gastos importantes capitalizados en materia de investigación y desarrollo.

9. RESPONSABILIDAD SOCIAL CORPORATIVA

Desde que fue constituida hace casi tres años, **ROADIS** ha definido la **Responsabilidad Corporativa** como parte de su ADN y como un elemento esencial de su cultura y modelo de negocio. Cientos de miles de personas circulan a diario por las autopistas gestionadas por **ROADIS**, posicionándola en consecuencia como **empresa responsable**. Mejoramos la **calidad de vida** de los usuarios al reducir las distancias y **apoyar a nuestros empleados** fomentando su desarrollo profesional.



INFORME DE GESTIÓN CONSOLIDADO DE ROADIS TRANSPORTATION HOLDING, S.L.U. Y SUS FILIALES A 31 DE DICIEMBRE DE 2018

La búsqueda de la excelencia, eficiencia y sostenibilidad son tres de las características que definen el **ADN** de **ROADIS**. Somos una empresa **sostenible**, comprometida con el **medio ambiente**, la **innovación**, la **seguridad**, nuestros **equipos** y las **comunidades** en las que operamos. Como multinacional, **ROADIS** defiende la integridad, el cumplimiento de la ley, la diversidad y la colaboración como valores clave.

En el marco de nuestra **Estrategia de Responsabilidad Corporativa**, durante 2018 hemos mantenido la colaboración con la **Fundación Real Madrid** en la India. La multinacional ha suscrito un acuerdo en virtud del cual ha aumentado su aportación a la Fundación para el desarrollo de varios proyectos deportivos sociales en la India. En colaboración con el **Instituto Indio para la Madre y el Niño** y la **Fundación Esperanza y Alegría**, trabajamos con niños y jóvenes en riesgo de exclusión, en comunidades en las que la educación, la atención sanitaria y el trabajo basado en valores son una necesidad urgente. Este hito en materia de Responsabilidad Corporativa es un ejemplo más del compromiso de **ROADIS** con el país y su voluntad de seguir creciendo en esa región.

Cuando se trata de compromiso, todos los proyectos cuentan para **ROADIS**. En 2018 colaboramos con varias iniciativas de **Responsabilidad Corporativa**. Los equipos de las concesionarias gestionadas por **ROADIS** siguen colaborando comprometidos con las comunidades adyacentes a las autopistas. Ejemplos de algunos proyectos llevados a cabo:

- El programa «**Saúde no Trecho**» en localidades del estado de Bahia (Brasil), mediante el cual Viabahia cubre los reconocimientos médicos de ciudadanos desfavorecidos o los programas para mejorar la educación en materia de seguridad vial.
- «**Transitando por la Vía**» es otro programa centrado en la educación infantil en los colegios de Bahia, con el que se envía un mensaje sobre nuestra forma de conducir por las carreteras para preservar y garantizar la seguridad vial. Asimismo, en relación con esta cuestión, VIABAHIA ha emprendido varias actuaciones para mejorar la seguridad vial en ambas autopistas y reducir el número de accidentes y fallecidos.
- «**De Conto em Conto**» es un proyecto llevado a cabo por VIABAHÍA durante la semana del medio ambiente, con la finalidad de concienciar a los niños acerca de la importancia de preservar el medio ambiente y de ser respetuoso con la naturaleza.
- En México, **CAMS** donó regalos y juguetes (bicicletas y balones de fútbol) a los niños que participaron en la carrera de 5k organizada por la Policía Federal.

Además de cuanto antecede, desde las **Oficinas Centrales de ROADIS HQ** estamos trabajando en las **Iniciativas y Estrategia de Responsabilidad Corporativa** para **2019**. Durante el primer semestre del año llevaremos a cabo una **actividad de voluntariado empresarial**. Asimismo, durante el resto del año mantendremos nuestra colaboración con la **Fundación Real Madrid**. También estamos valorando la posibilidad de colaborar en **otros proyectos e iniciativas** que redundarán en beneficio de las comunidades en las que operamos.

Estas iniciativas son, entre otras muchas, una pequeña muestra de nuestra preocupación por lo que sucede a diario en las comunidades en las que operamos.



INFORME DE GESTIÓN CONSOLIDADO DE ROADIS TRANSPORTATION HOLDING, S.L.U. Y SUS FILIALES A 31 DE DICIEMBRE DE 2018

10. OTRA INFORMACIÓN

Hechos posteriores

Después del periodo de presentación de las Cuentas Anuales Consolidadas no se han producido eventos adicionales a los indicados en la Nota 35 de las Cuentas Anuales Consolidadas.

Plazo de pago medio

De conformidad con la obligación de informar sobre el plazo medio de pago a los acreedores prevista en la Disposición Adicional Tercera de la Ley 15/2010 (de acuerdo con la redacción dada por la Disposición Final Segunda de la Ley 31/2014 por la que se modifica la Ley de Sociedades Anónimas), en relación con el acuerdo publicado en el BOE de 4 de febrero de 2016, teniendo en cuenta el acuerdo de 29 de enero de 2016 del Instituto de Contadores y Auditores de Cuentas de España, las sociedades españolas del Grupo informan de que el plazo medio de pago a los proveedores en el año 2018 es de 67 días (59 días en el 2017).

El Grupo cumple los plazos establecidos en la normativa correspondiente, produciéndose algún retraso menor debido a facturas que no cumplen las disposiciones contractuales por no estar conformes con los requisitos formales o por cumplir las obligaciones de otros proveedores según el acuerdo de servicios o pedido firme correspondiente, dando lugar a determinado retraso en el pago.

Gestión de la cadena de suministro

ROADIS tiene una normativa y política de Grupo para los procesos de compra. Definen las directrices que deben observarse para la contratación de proveedores y rigen la relación con ellos. La política así establecida garantiza la calidad, austeridad, proporcionalidad y el rigor presupuestario.

Los principales proveedores con los que **ROADIS** trabaja son proveedores que se encargan del mantenimiento de carreteras, de la construcción y de otros servicios complementarios.

Además de la política de **ROADIS**, cada país aplica unas herramientas concretas a este respecto. En la actualidad, **ROADIS** está llevando a cabo un proyecto para armonizar los criterios de valoración y aprobación de proveedores en todos los países, mediante la implantación de una herramienta común de gestión de procesos de compra y proveedores y su integración dentro del sistema de control económico de la empresa.

Información fiscal

El desglose del beneficio antes del impuesto de sociedades y la liquidación de este último por país de las filiales consolidadas a escala mundial es el que sigue:

	Beneficio antes de impuestos (€)	Liquidación del impuesto de sociedades (€)
Brasil	(16.294)	(55)
La India	(29.914)	-
España	(46.929)	(865)
Portugal	9.074	(3.029)
México *	7.415	-
TOTAL	(76.648)	(3.949)



INFORME DE GESTIÓN CONSOLIDADO DE ROADIS TRANSPORTATION HOLDING, S.L.U. Y SUS FILIALES A 31 DE DICIEMBRE DE 2018

* México no ha liquidado el impuesto de sociedades de 2018 debido a la aplicación de pérdidas fiscales negativas arrastradas de años anteriores.

La Sociedad y sus filiales consolidadas a escala internacional no perciben ayudas de organizaciones estatales.

Instrumentos financieros

En la nota 4 de las Cuentas Anuales Consolidadas se incluye información relativa a los instrumentos financieros.

Acciones propias

La Sociedad dominante no tiene acciones propias en 2018 ni 2017.

Plantilla media

Ver la Nota 24 de las Cuentas Anuales Consolidadas para información relativa a la plantilla media.